
SMS ALERT SYSTEM

Alert 2 SMS

网管短信通产品应用指南

HP Openview Internet Services (OVIS)

2007 年 5 月

文件编号: **A2S_SOLUTION_OVIS**

版本号: **V1.0.0**

编制人: **Stephen Wang**

完成日期: **2007年5月12日**

变更记录:

序号	修改条款	页号	修改人/日期	批准人/日期	实施日期

注: 对该文件内容增加、删除或修改均需填写此变更记录, 详细记载变更信息, 以保证其可追溯性。

目 录

一、	系统简介	3
1.1	简介.....	3
1.2	软件版本.....	3
1.3	安装环境.....	3
二、	OVIS 安装配置.....	4
2.1	系统安装.....	4
2.2	配置邮件报警属性.....	8
2.3	设置 Customer	11
2.4	设置 Service Groups	11
2.5	设置 Service Target.....	12
2.6	设置 Service Objectives.....	12
2.7	其它与报警有关的设置.....	15
三、	网管短信通配置	16

一、 系统简介

1.1 简介

OVIS 是惠普 Openview 的成员之一,可以对服务器——包括 Windows/Unix/Linux 服务器、数据库、WEB 应用等进行详细监控。

OVIS 可与网管短信通系统无缝集成。当被监视的对象出现异常,OVIS 就会产生告警,通过邮件发送报警信息,由网管短信通将报警邮件转换为短信,发送到管理员的手机上。所有的报警信息都可以利用变量进行定制。

OVIS-网管短信通系统,设置和联调都很简单,应用也很方便,易于同 Openview 的其它套件,如 OVO、OVSD、NNM 系统作集成。

OVO-OVSD-网管短信通、NNM-OVO-OVIS-网管短信通等集成系统已经应用于国内多家大型企业的综合网管项目中,例如中国石油天然气股份有限公司广域网二期工程网络系统监控管理项目、一汽集团数据中心网管项目等。

1.2 软件版本

- ✧ OVIS610 For Windows
- ✧ 网管短信通标准版 V2.2 (SMS Alert System Standard Edition V2.2) / 网管短信通企业版 V3.2 (SMS Alert System Enterprise Edition V3.2)

1.3 安装环境

- ◆ Windows 2000 (SP1 或更高); Windows XP; Windows 2003 Server
- ◆ Microsoft IIS5.0
- ◆ Microsoft Internet Explorer 6
- ◆ .NET Framework 1.1

二、 OVIS 安装配置

2.1 系统安装

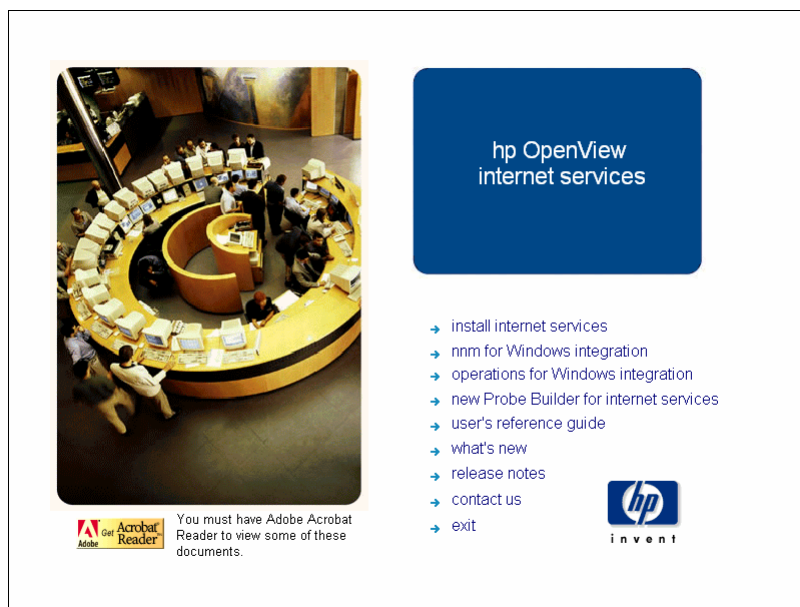


图1 插入安装光盘，开始安装软件

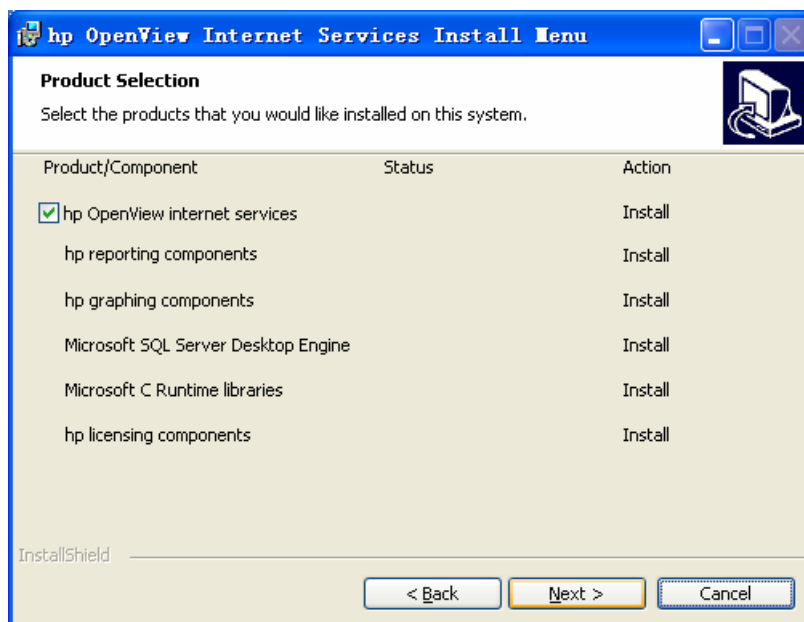


图2 模块选择

需要在 IIS 中新建虚拟目录“HPOV_IOPS”和“HPOV_reports”。

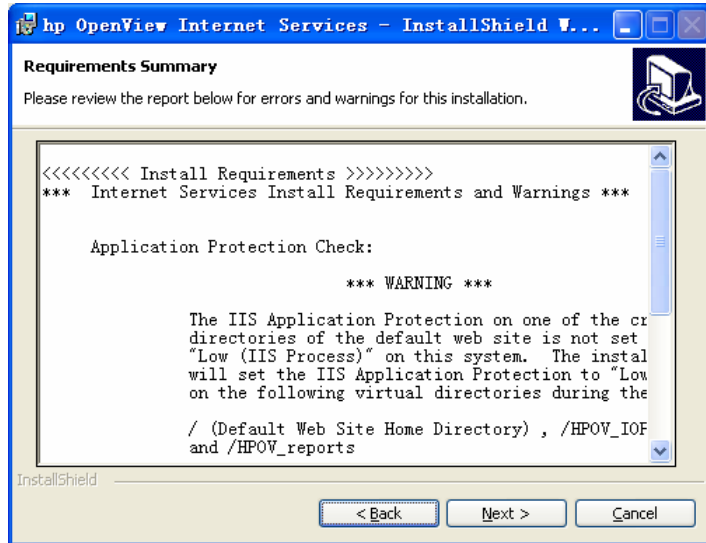


图3 检测安装环境需求

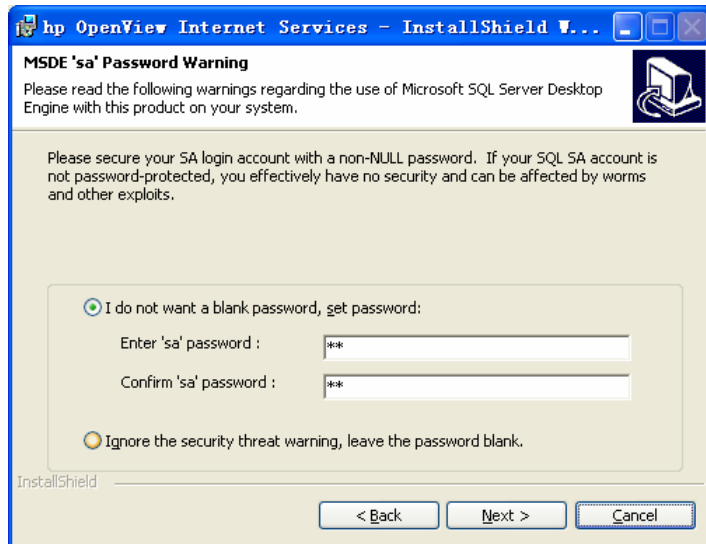


图4 选择数据库帐户验证

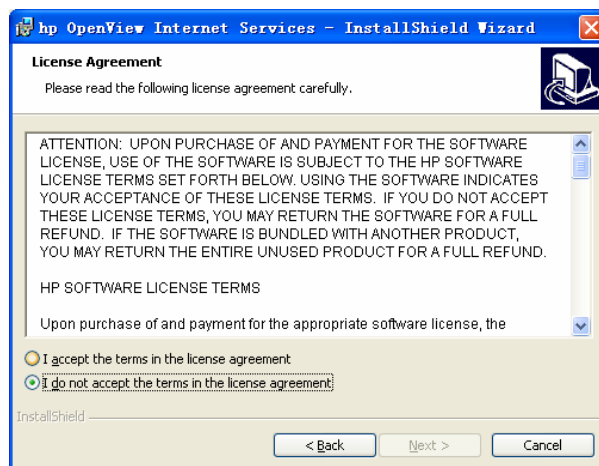


图5 软件授权

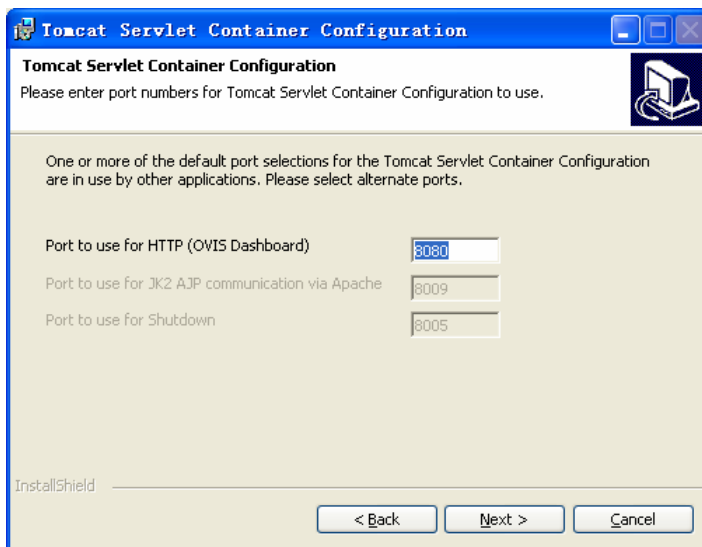


图6 设置 OVIS Dashboard 使用的端口

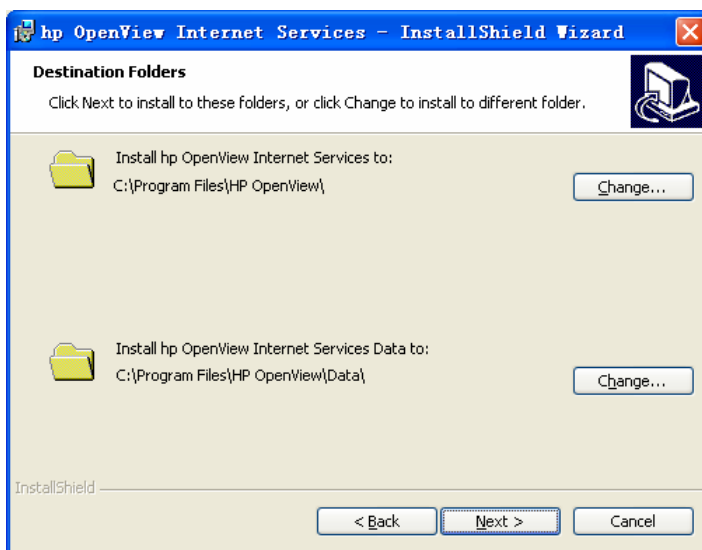


图7 设置安装路径，点击“Next”开始安装

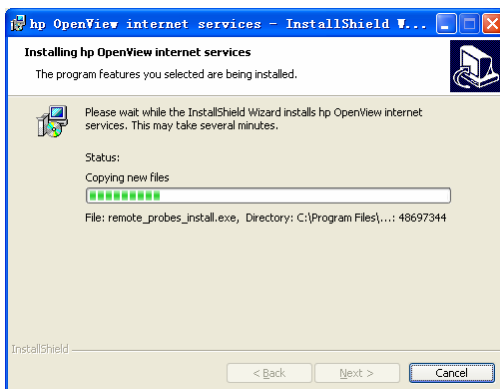


图8 安装进度

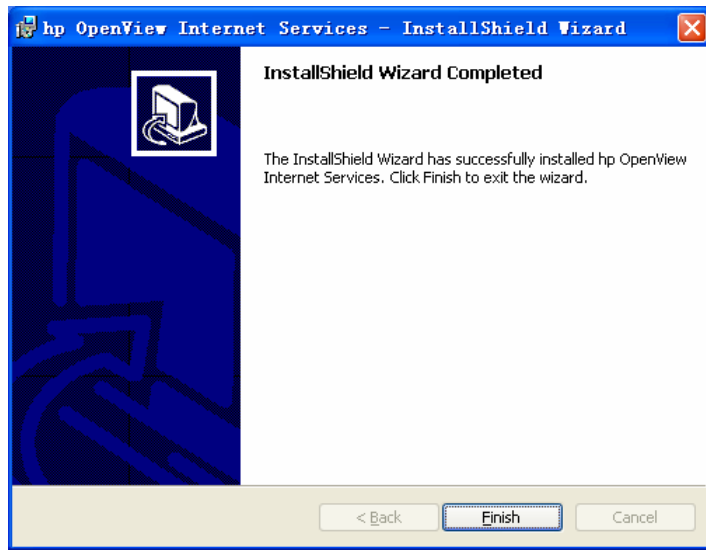


图9 安装成功

OVIS 系统部署完成后，登录进入管理页面，如图 10 所示。

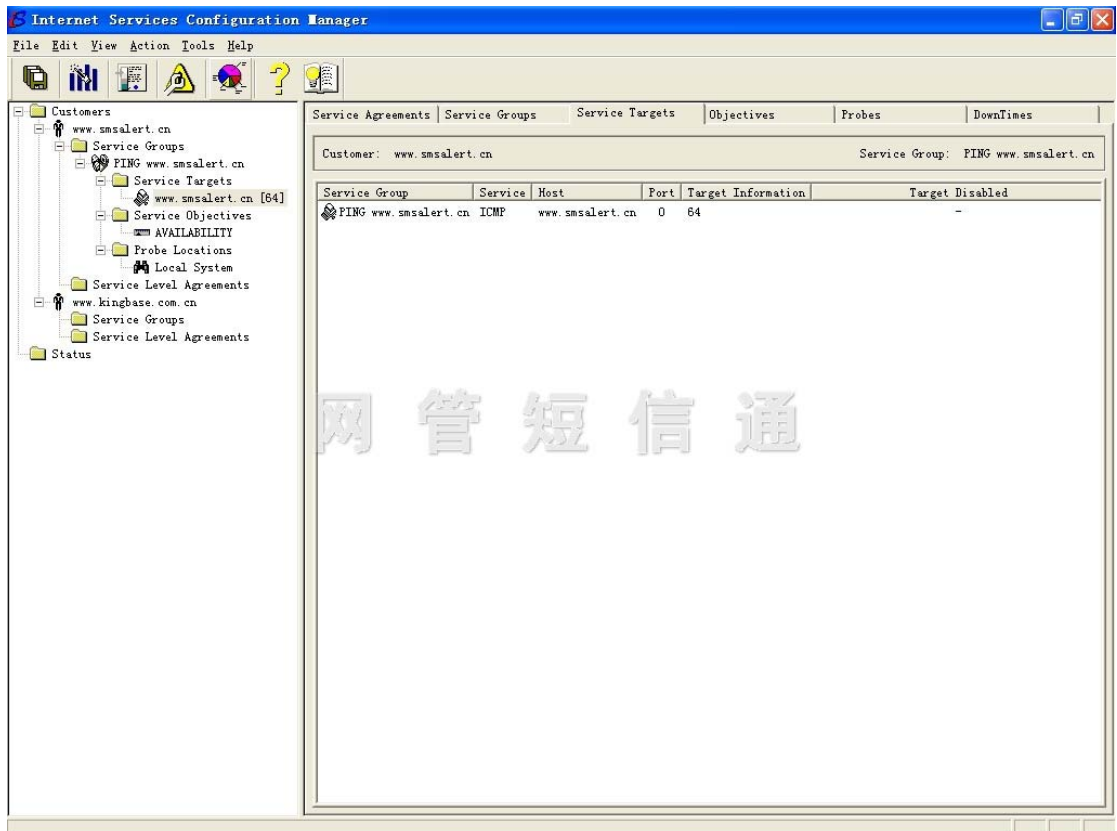


图10OVIS 管理页面

2.2 配置邮件报警属性

在 OVIS 管理页面中，选择“File” — “Configure”，点击“Notification Templates”。

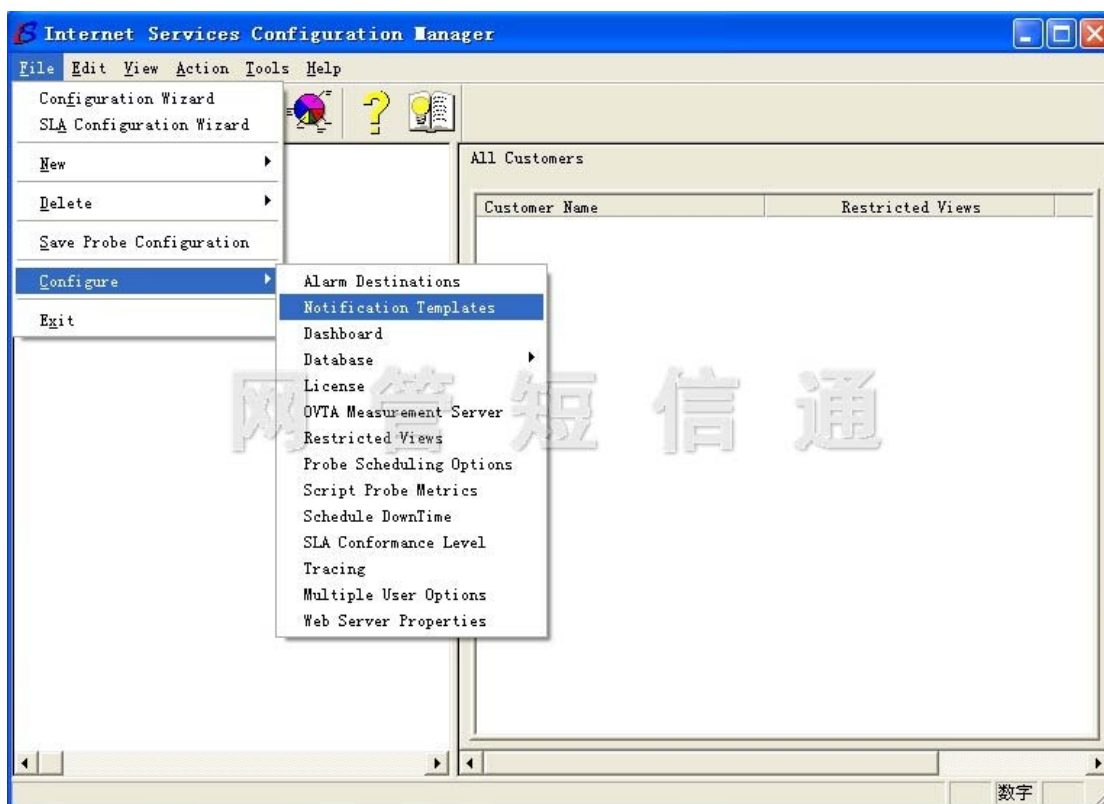


图11配置报警属性



图12点击“Add”添加邮件通知

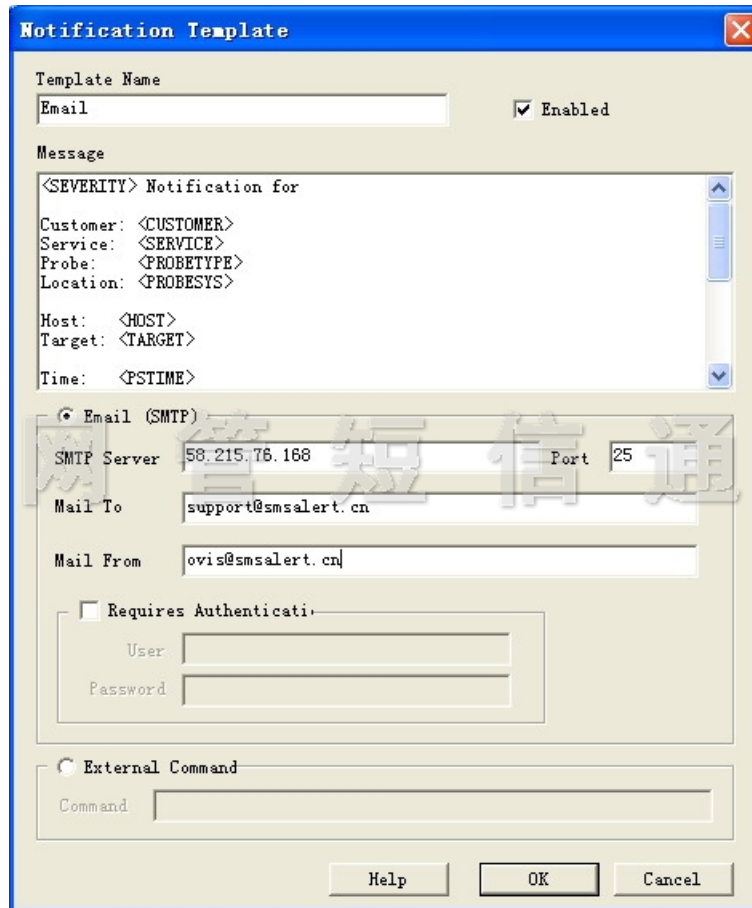


图13设置邮件报警

为了保证 OVIS 能够将报警邮件发送到“网管短信通”的报警邮箱中，需要配置以下参数：

- 1) SMTP 地址：网管短信通所在服务器或第三方邮件服务器的 IP 地址。
- 2) 端口：25（默认 25）
- 3) 图示报警邮件帐户为：support@smsalert.cn

其它参数的说明如下：

Message: 邮件模板。其中左右尖括号包含的内容（如<HOST>）为变量，系统生成报警信息时会自动替换为相应的数值。考虑到 OVIS 对中文的支持问题，在设置报警邮件的主题与正文格式时，推荐使用纯英文字符，否则发出的报警短信可能会出现乱码。对于支持 GB2312 编码的综合网管系统，在设置报警邮件的主题与正文格式时可以使用中文字符。

由于手机短信有字数限制，若邮件正文容量很长，在网管短信通“支持多条发送”的开关打开的情况下，就会发很多条短信，会造成通讯费的浪费。建议关闭“支持多条发送”的开关，或者关闭“发送正文”的开关，或者使用简短的邮件模板。

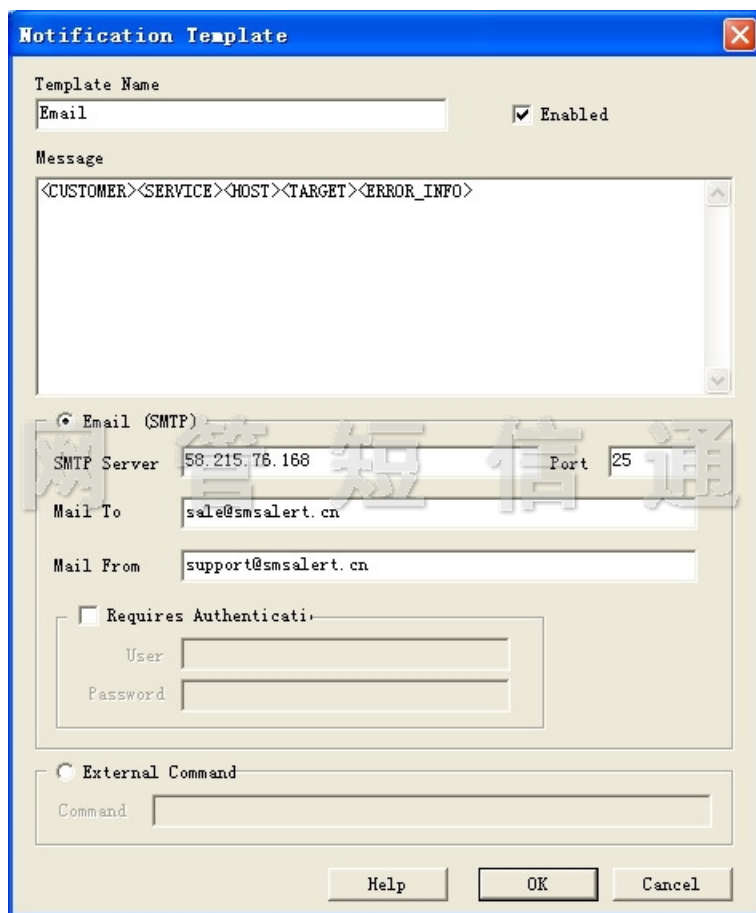


图14简短的邮件模板

Requires Authentication: SMTP 发信需要认证。

External Command: 调用外部命令或脚本。

邮件报警设置完成将成为缺省设置。管理员可以在安装完成后，进入相应的界面，查看和修改邮件的设置。

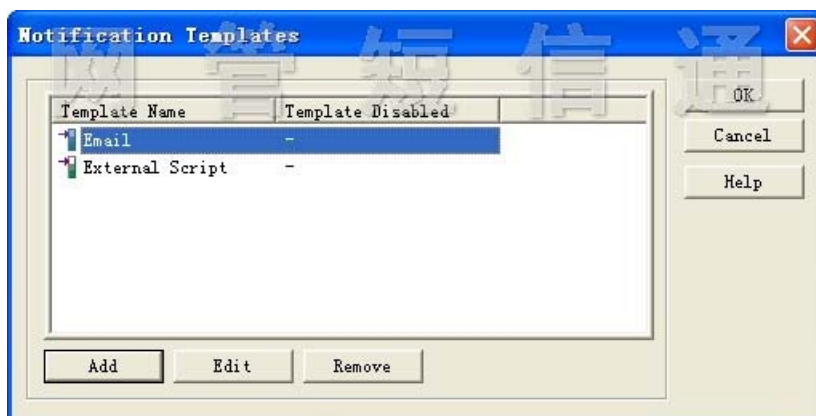


图15邮件报警设置完成

2.3 设置 Customer

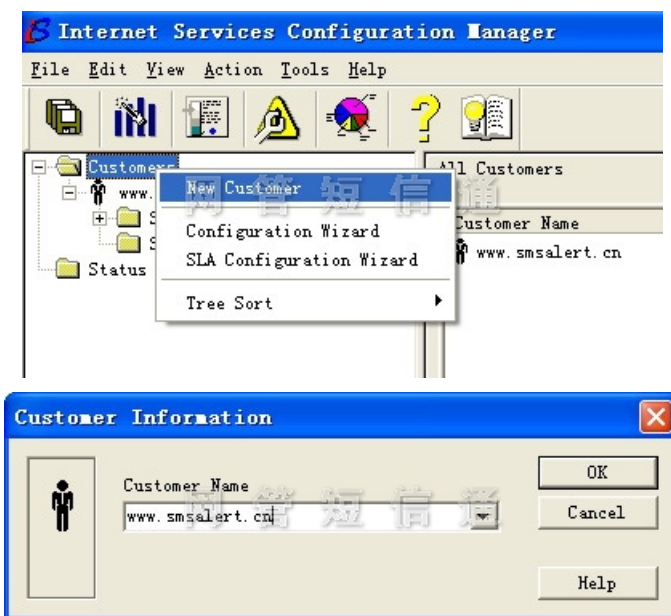


图16新建 Customer

2.4 设置 Service Groups

在本示例中，选择的是要监控目标网站的可用性，相应的方法是 Ping。

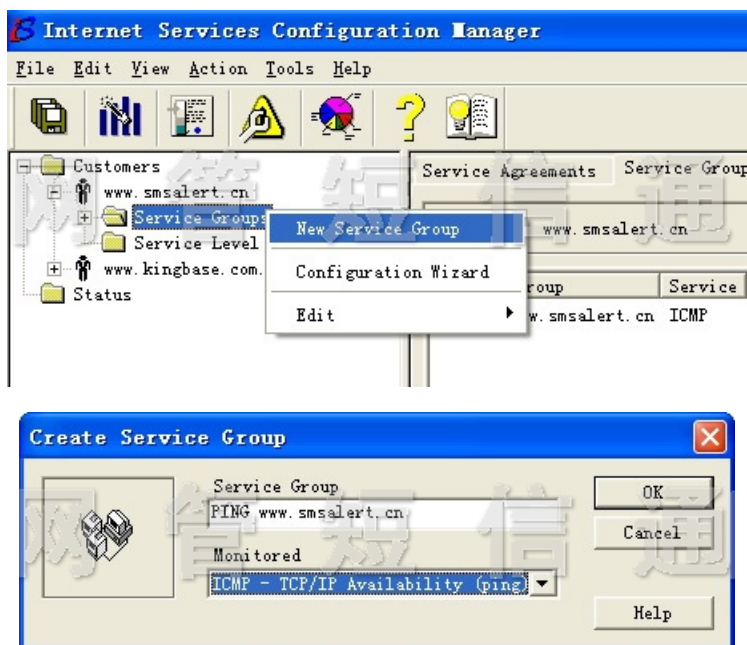


图17新建 Service Groups

2.5 设置 Service Target

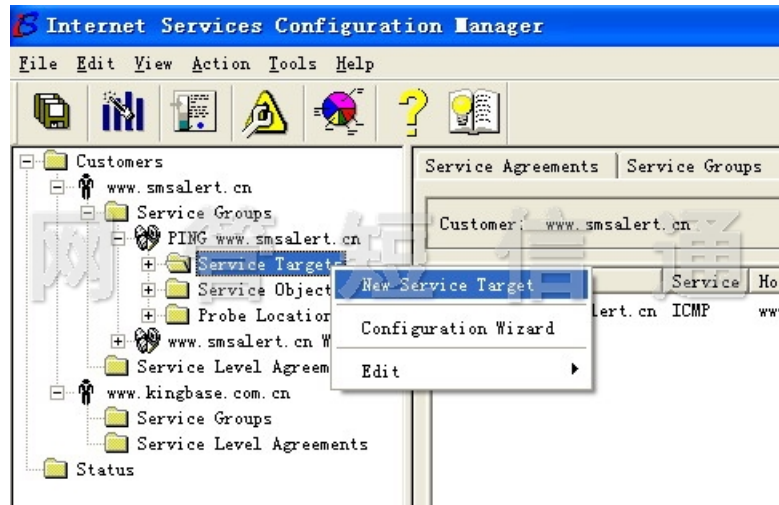


图18新建 Service Target

2.6 设置 Service Objectives

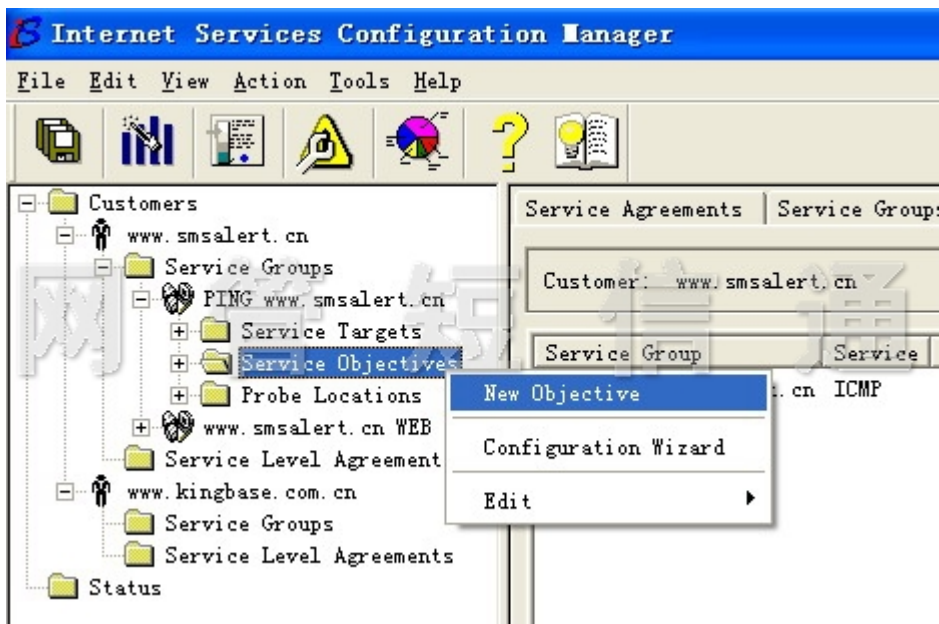


图19新建 Service Objectives

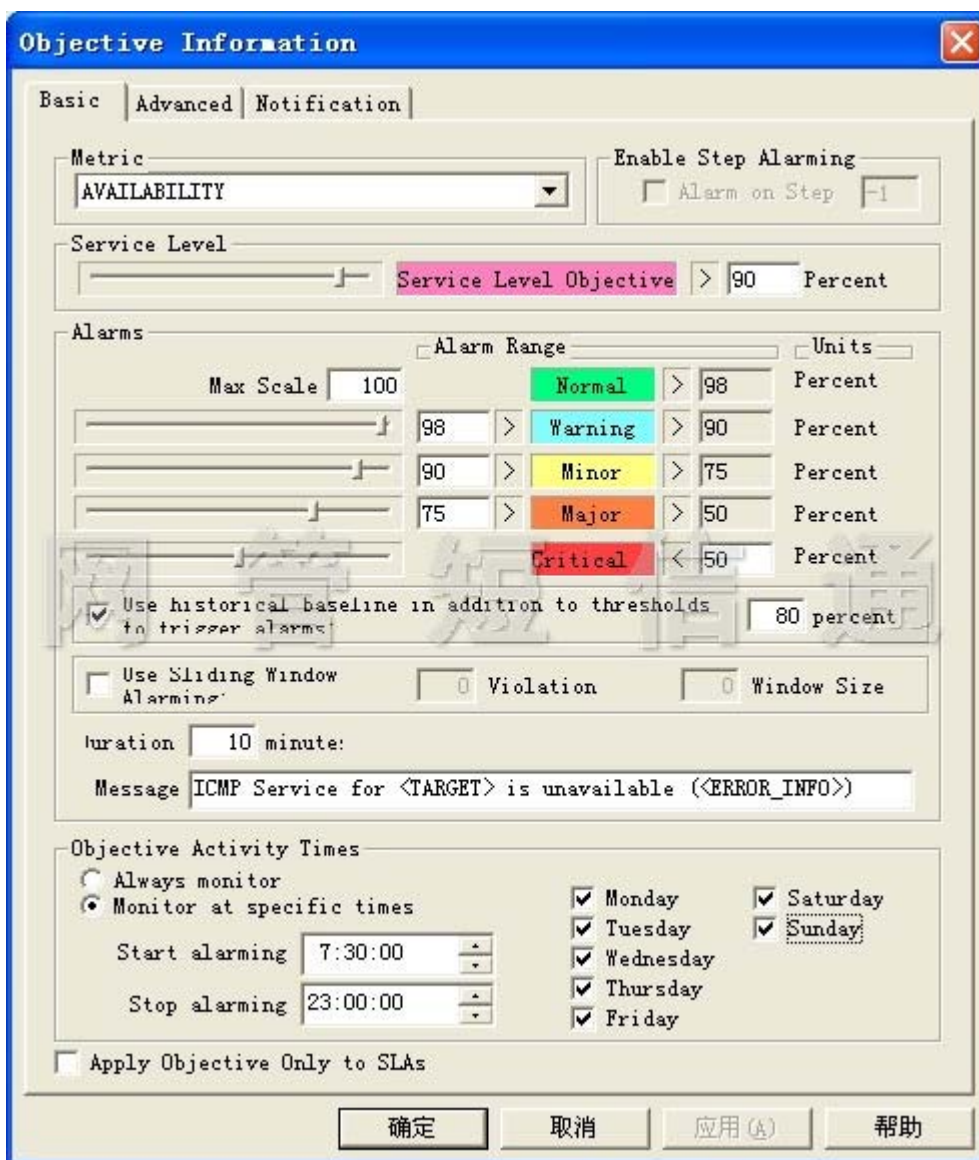


图20 “Basic” 选项卡

在“Basic”选项卡中可以设置对象的监控指标等参数。其中：

Duration: 监控频率，两次状态检查的时间间隔。

Message: 报警信息模板，此项信息将出现在报警邮件中，替换<Message>变量。

Always monitor/Monitor at specific times: 监控时间段设置。在监控时间段之外，将不会产生报警信息。

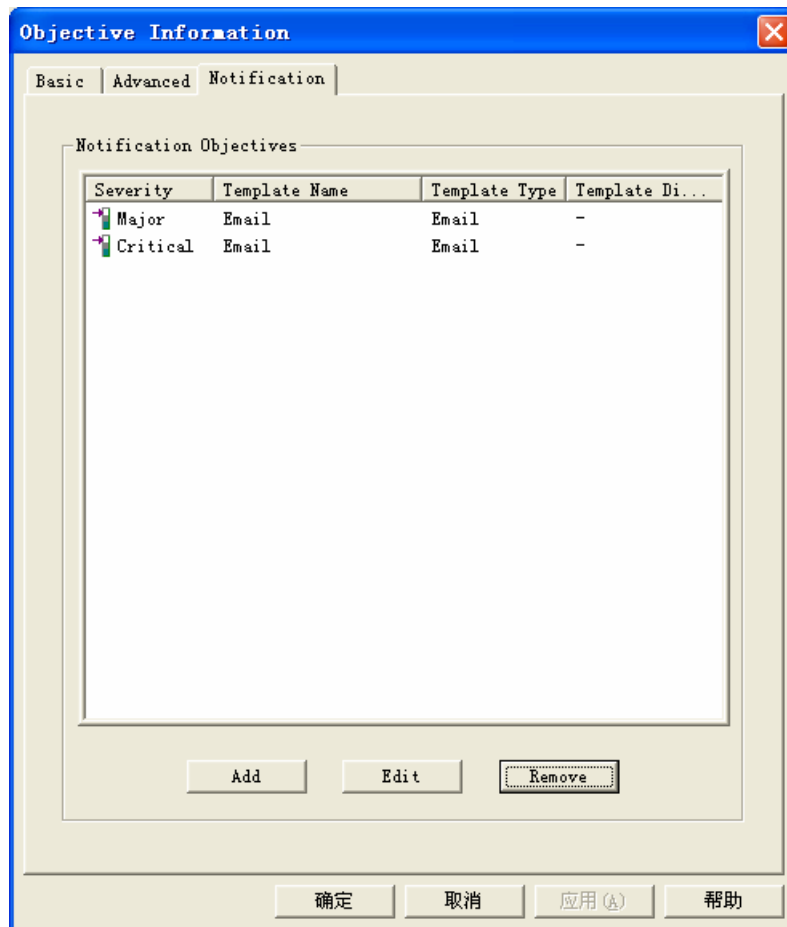


图21 “Notification” 选项卡

在“Notification”选项卡中可以设置哪些级别的事件应用邮件报警。图示为“Critical”、“Major”两种严重级别的事件，应用了邮件报警的手段。

2.7 其它与报警有关的设置

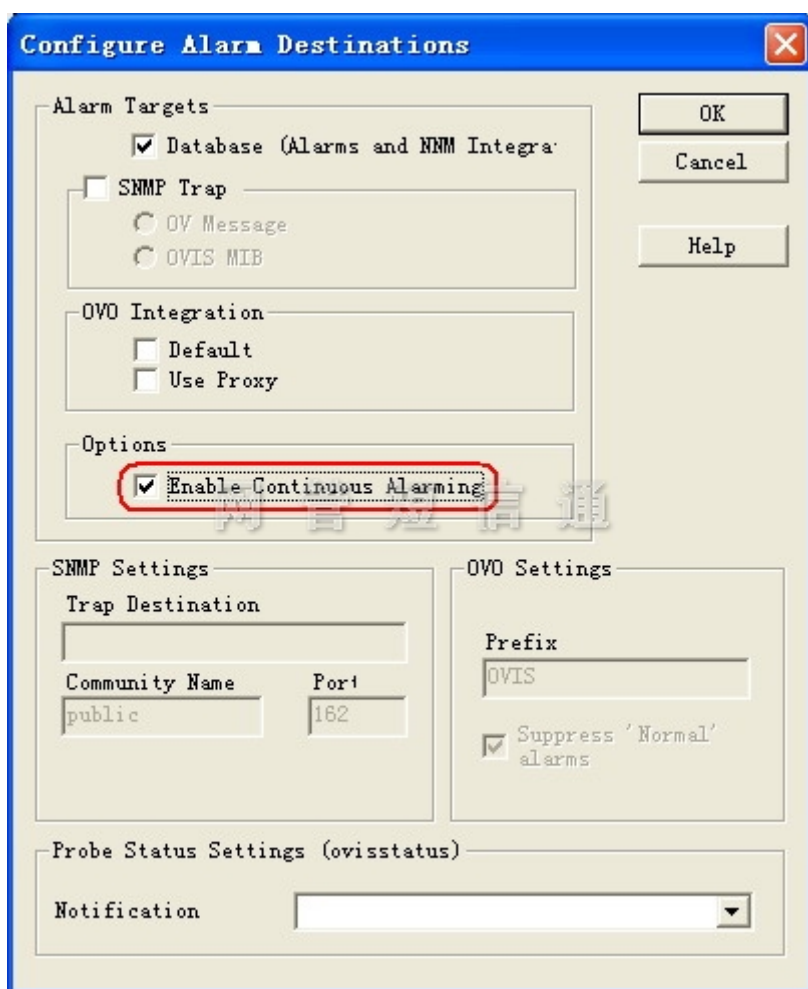


图22 Continuous Alarming

如果不选择“Enable Continuous Alarming”，则故障发生后只向管理员告警一次。如果选择了“Enable Continuous Alarming”，则只要故障没有解决，则不停的向管理员告警。

OVIS 还提供很多选项的配置，这里就不一一赘述了。经过以上步骤，OVIS 的配置工作完成。经过实际配置和验证，成功实现了网管短信报警。

三、网管短信通配置

要使网管人员接收到预警短信通知，还需要安装网管短信通系统并作相应的配置：

- 1) 安装网管短信通和短信猫（GSM MODEM），取得正式授权码；
- 2) 在网管短信通的“网管人员”中添加了有效的网管人员及手机号码，并开通了通知服务；

- 3) 配置报警邮箱和通知规则。

配置完成后，网管短信通即开始正常运转，如下图所示。

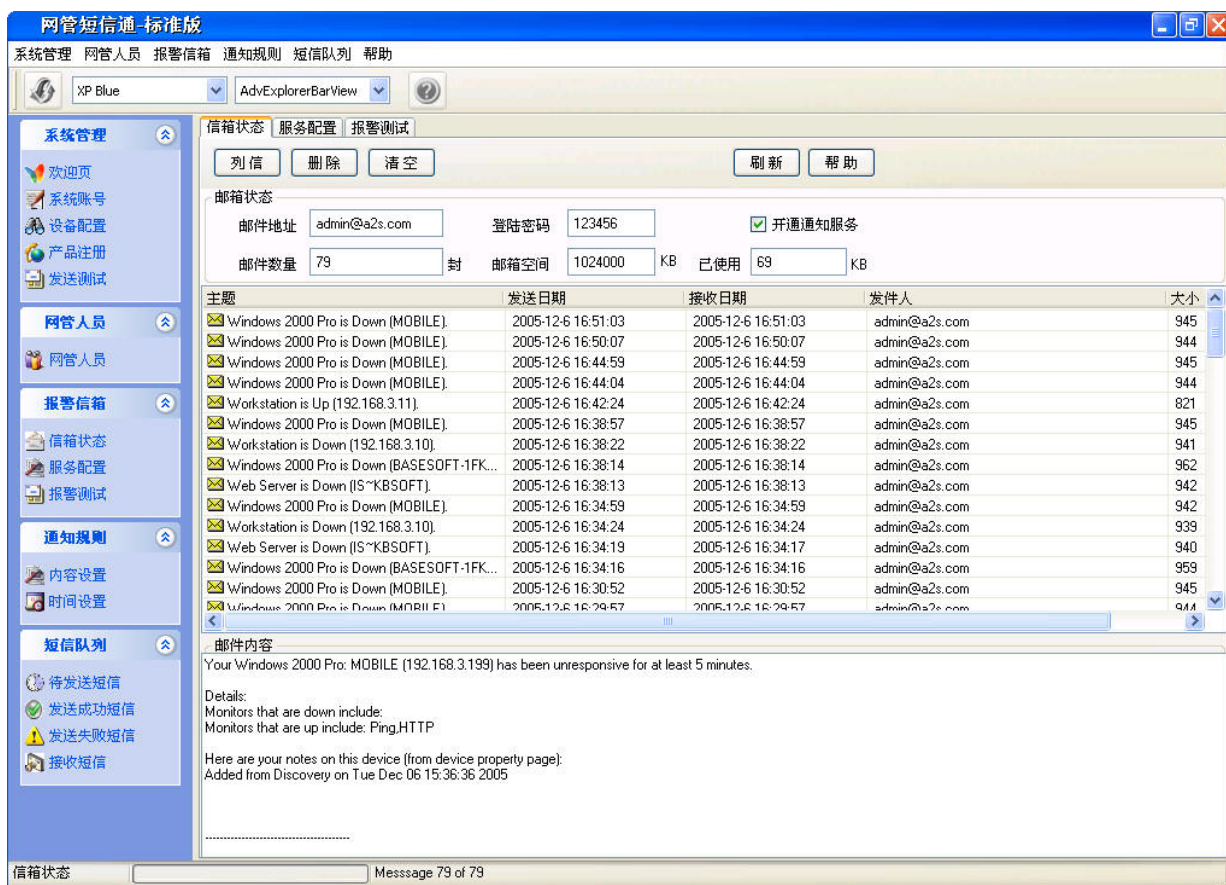


图23网管短信通接收到报警邮件

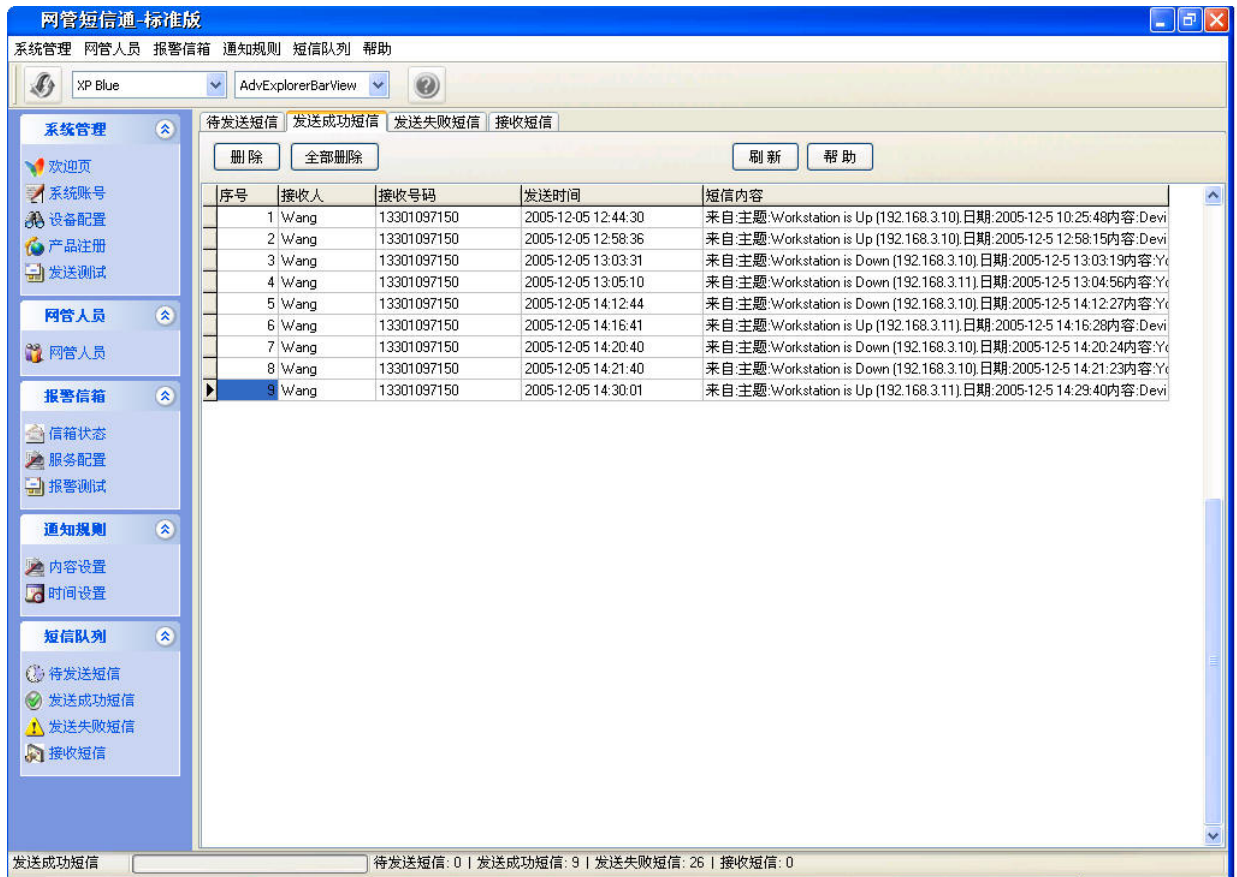


图24网管短信通接发出报警短信

关于网管短信通产品的安装和配置，可参考如下产品文档：

- 1) A2S_Manual_Install_Guide（网管短信通企业版安装手册）
- 2) A2S_user_guide（网管短信通企业版用户手册）
- 3) A2S_admin_guide（网管短信通企业版管理员手册）
- 4) A2S_Manual_Install_Guide_STD（网管短信通标准版安装手册）
- 5) 网管短信通标准版_用户手册
- 6) 网管短信通产品白皮书